



Francine Corbeil

Chantal Contant

2022/02/14

☐☐☐ Orthographe ☐☐☐ Ressources du CCDMD

Des activités ludiques pour s'approprier les rectifications de l'orthographe

La « nouvelle orthographe », la « réforme de l'orthographe », vous en avez sûrement déjà entendu parler, n'est-ce pas? Depuis quand en parle-t-on, vous en souvenez-vous? Commencez-vous à connaître les graphies modernes? Vous arrive-t-il de les remarquer dans les textes que vous lisez (notamment les deux mots touchés dans les phrases précédentes)? Les intégrez-vous dans vos écrits et dans votre enseignement? Pas vraiment, pas beaucoup, pas assez, dites-vous?

Et si les rectifications orthographiques (RO) étaient présentées sous la forme d'activités ludiques? C'est peut-être ce qu'il manquait au milieu de l'enseignement pour faciliter l'exploration, voire l'adoption, des nouvelles graphies. En tant qu'enseignantes, nous observions dans nos pratiques professionnelles respectives l'absence de ressources de cette nature. Pour combler ce manque, nous avons mis au point des outils stimulants avec le Centre collégial de développement de matériel didactique (CCDMD), sous la supervision éclairée de Dominique Fortier.

La première ressource que nous vous présentons ici s'offre sous la forme d'un jeu de cartes imprimé intitulé *Mes cartes RO*. La seconde est le site web *RO – Rectifications orthographiques* (ro.ccdmd.qc.ca), qui décline nos activités en mode interactif et fournit

du matériel complémentaire. Ces deux outils pédagogiques permettent de s'appropriier les RO de façon ludique, et seront utiles pour la formation ou l'autoformation.

Une orthographe moderne officielle

Les RO ont été élaborées en 1990 pour apporter davantage de cohérence à l'orthographe en éliminant des exceptions inutiles et en renforçant des règles existantes. Elles ont rapidement été approuvées dans l'ensemble de la francophonie, et graduellement ajoutées aux dictionnaires. L'Office québécois de la langue française, à l'instar de diverses autorités à travers le monde, précise que ni les graphies traditionnelles ni les modernes ne doivent être tenues comme fautives. Le ministère de l'Éducation du Québec a intégré les graphies rectifiées dans la liste officielle des mots à étudier au primaire. En voici quelques exemples : la forme *évènement* avec un accent grave; le pluriel *des sandwiches* avec *-s*, et non à l'anglaise avec *-es*; l'infinitif *asseoir* sans *e*, étant donné qu'on écrivait déjà *il s'assoit* sans *e*.

Puisque le personnel enseignant de tous les niveaux scolaires est tenu d'accepter dans les évaluations les graphies modernes, il doit donc connaître et même maîtriser l'orthographe rectifiée pour respecter cette exigence. Nous avons toutes les deux adopté les RO depuis de nombreuses années non seulement dans nos écrits personnels, mais également dans nos pratiques comme formatrices auprès d'enseignantes et d'enseignants, et comme pédagogues auprès de jeunes et d'universitaires tant francophones qu'allophones.

Un manque observé et confirmé

Selon nos observations, encore trop peu de gens connaissent les RO, encore trop peu d'enseignantes et d'enseignants les appliquent, encore trop peu de matériel est rédigé en orthographe rectifiée. En amont de la production de nouvelles ressources sur les RO, le CCDMD a mené au printemps 2019 une consultation dans le réseau collégial. Celle-ci confirmait ce que nous constatons déjà dans nos milieux d'enseignement respectifs : des guides, dictionnaires et exercices sont accessibles,

mais il manque d'outils pédagogiques à caractère ludique destinés à l'enseignement des RO.

Aussi, sur la base de nos pratiques pédagogiques, nous avons conçu du matériel qui, nous l'espérons, favorisera un apprentissage dynamique des rectifications de l'orthographe.

Un jeu de cartes instructif

Destiné aux personnes qui enseignent ou étudient au deuxième cycle du secondaire, au collégial ou au niveau universitaire, le jeu-questionnaire *Mes cartes RO* est conçu pour être portatif et d'une utilisation flexible. Il peut être spontanément sorti d'un sac par toute personne qui veut y jouer seule, à deux, en équipe ou en groupe, le temps de quelques questions ou d'une plus longue période. Il s'agit d'un paquet de 80 cartes colorées, reliées par deux anneaux qu'il est possible d'ouvrir si l'on souhaite, par exemple, distribuer les questions lors d'une activité de groupe.



Figure 1

Jeu-questionnaire *Mes cartes RO*

Le jeu propose de nombreuses activités visant à faire découvrir les règles de

l'orthographe rectifiée et à mettre en valeur leur effet positif sur la cohérence du code écrit. Les questionnements, les corpus et les exemples soumis à l'attention des joueuses et joueurs font ressortir les régularités du système orthographique.

Au verso de chaque carte, des explications sont présentées pour étoffer la bonne réponse et renforcer les apprentissages. Des contenus signalés par le pictogramme « + » sont également offerts en vue d'enrichir les connaissances.



Figure 2

Recto et verso d'une carte d'activité du jeu *Mes cartes RO*

En constatant que tous les mots de la famille de *char* ont maintenant deux *r* grâce aux RO (figure 2), on comprendra aisément la nécessité d'avoir rectifié les quelques mots de cette famille qui n'ont qu'un seul *r* en orthographe traditionnelle. Les rectifications orthographiques ont ainsi corrigé de façon logique de nombreuses graphies incohérentes.

Notre but est de mettre en évidence la pertinence des RO en misant sur les connaissances que possèdent déjà nos destinataires, de même que sur leur sens de l'observation et de la déduction. Par exemple, en observant la régularité de la graphie de verbes en *-oter* (figure 3), on déduira facilement celle dérivée de *friser*, qu'on peut dorénavant écrire avec un seul *t* : *frisoter*.



Figure 3

Recto et verso d'une autre carte d'activité du jeu *Mes cartes RO*

Le jeu *Mes cartes RO* couvre tous les aspects de l'orthographe moderne. Des questions sont regroupées sous les catégories « Trait d'union et soudure », « Singulier et pluriel », « Accents et tréma », « Consonnes simples », « Participe passé », « Anomalies » et « Recommandations ». À ces contenus s'ajoutent d'autres questions sur les rumeurs entourant l'orthographe moderne et sur le contexte culturel des rectifications orthographiques.

Par la suite, une série de 50 questions en rafale met les joueuses et joueurs au défi. Enfin, les dernières cartes du paquet offrent un résumé des règles, que nous avons voulu clair et agréable à consulter.

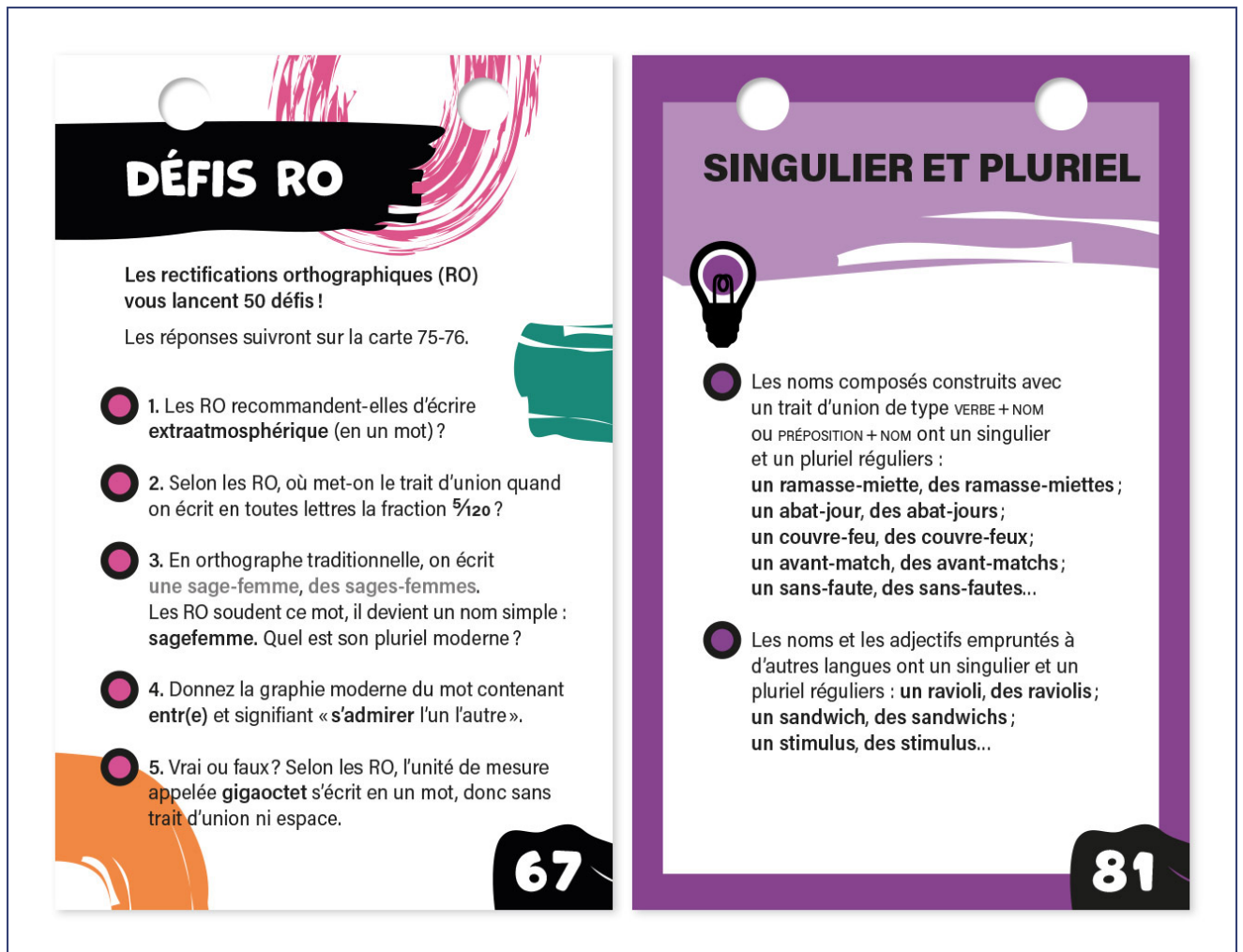


Figure 4

Extraits des sections « Défis RO » et « Résumé des règles » du jeu *Mes cartes RO*

Et si on jouait virtuellement?

Avec ses 80 cartes colorées en carton laminé, le jeu *Mes cartes RO* présente l'avantage de pouvoir être manipulé et lu en classe, ou dans d'autres contextes de formation. Cependant, on le sait, mener une activité pédagogique « en présentiel » ne se révèle pas toujours possible ou approprié. C'est pourquoi les activités de *Mes cartes RO* ont été converties en jeu-questionnaire interactif sur le site [RO](#)

– *Rectifications orthographiques*

à l'intention de ceux et celles qui offrent une formation à distance ou souhaitent une autoformation en solo devant l'écran de leur téléphone, de leur tablette ou de leur ordinateur.

Dans la version en ligne du jeu, appelée *Mes activités RO*, on retrouve les mêmes 116 questions, c'est-à-dire les 66 activités ludiques détaillées (avec leurs solutionnaires explicatifs) et les 50 défis. Le tout est décliné en dix questionnaires thématiques (figure 5). Ceux-ci reprennent les sept catégories de règles, les deux thèmes « Rumeurs » et « Culture », puis les « Défis RO ».

EXPLOREZ LES RECTIFICATIONS DE L'ORTHOGRAPHE

Pour vous familiariser avec les rectifications orthographiques (RO), répondez aux dix questionnaires *Mes activités RO*. Les sept premiers vous plongeront au cœur des changements orthographiques recommandés. Les activités *Rumeurs* et *Culture* vous permettront de vérifier vos perceptions et d'élargir vos savoirs. Les *Défis RO* mettront vos connaissances à l'épreuve.

SOUDURE ET TRAIT D'UNION

En un mot ou deux? Avec ou sans trait d'union? Le questionnaire *Soudure et trait d'union* révèle comment les RO mettent fin à nombre d'hésitations.

SINGULIER ET PLURIEL

Avec ou sans s? Le questionnaire *Singulier et pluriel* offre un aperçu des singuliers et des pluriels dorénavant régularisés.

ACCENTS ET TRÉMA

Les accents et le tréma sont là pour traduire la prononciation. Le questionnaire *Accents et tréma* vous confortera dans certaines de vos intuitions linguistiques.

CONSONNE SIMPLE

Nivèlement par le haut ou nivellement par le bas? Le questionnaire *Consonne simple* vous donne un aperçu des mots qui ont perdu une consonne.

PARTICIPE PASSÉ

Non, le questionnaire *Participe passé* ne vous entrainera pas dans la réforme de l'accord du participe passé. Découvrez la seule simplification admise par les RO.

ANOMALIES

Pourquoi *balai*, *délaï*, *essai*, mais *relais*? Le questionnaire *Anomalies* présente quelques graphies qui ont eu besoin d'être harmonisées.

RECOMMANDATIONS

Quand deux graphies sont admises, pourquoi ne pas choisir la plus régulière? Le questionnaire *Recommandations* offre un aperçu des options.

RUMEURS

Des chevaux ou *des chevaux*? Plusieurs rumeurs courent sur les RO. En êtes-vous victime? Vérifiez-le en vous amusant grâce au questionnaire *Rumeurs*.

CULTURE

Le questionnaire *Culture* éclaire plus largement le contexte des RO. Il y est notamment question d'histoire, de dictionnaires et de correcteurs.

DÉFIS RO

Les RO en rafale : mettez vos connaissances orthographiques à l'épreuve avec les 50 questions supplémentaires qu'offrent les *Défis RO*.

Figure 5

Page d'accueil du site RO – *Rectifications orthographiques*, présentant le menu du jeu-questionnaire *Mes activités RO*

Les 66 premières activités contiennent, comme dans les cartes, des corpus à observer, des questions de type *Vrai ou faux?* ou à choix multiples, des mots à épeler, des explications pratiques, plusieurs exemples permettant d'illustrer la règle, une rubrique « + » pour un complément d'information, etc. Notre intention en tant qu'enseignantes et formatrices convaincues de la valeur pédagogique des RO est d'offrir un contenu rigoureux sur les rectifications en vigueur : les règles, les mots fréquents touchés par ces règles, et diverses connaissances générales et historiques entourant le sujet.

La section « Défis RO » reprend les 50 questions brèves de la version imprimée. Mais, en ligne, les joueuses et joueurs ont l'occasion de découvrir davantage que les 50 bonnes réponses, car un hyperlien est toujours fourni dans la rétroaction pour une consultation de la règle au besoin.

Ressources supplémentaires sur le web

Toujours à l'adresse ro.ccdmd.qc.ca, on trouve les incontournables règles résumées telles qu'elles sont présentées dans le jeu de cartes. Mais il y a encore plus à découvrir : le site fournit aussi une version détaillée de chacune des règles ainsi que la liste des mots touchés par ces règles. Cette liste, la plus complète à ce jour, est issue du *Grand vadémécum de l'orthographe moderne recommandée* (Contant, 2009), un ouvrage considéré comme « LA référence mondiale » selon les termes du journaliste Jean-Benoît Nadeau dans le magazine *L'actualité*^[1].

Plus de 8000 mots sont ainsi offerts aux internautes se questionnant sur la graphie d'un terme, qu'il soit d'usage courant ou spécifique à un domaine. Les mots sont classés par règles, et, puisque certains sont touchés par plus d'une règle, les descriptions de ces cas contiennent des hyperliens menant vers la ou les autres règles pertinentes. Par exemple, l'orthographe traditionnelle *un ouvre-boîtes* est devenue *un ouvre-boîte*, sans accent circonflexe, et sans s au singulier. Le mot *ouvre-boîte* se

trouve donc à la fois dans la liste des mots dont l'accent sur le *i* disparaît et dans la liste des noms composés dont le singulier se régularise. Un hyperlien permet d'accéder à l'une et à l'autre des deux règles qui touchent ce mot.

L'interface du site web s'adapte aux divers formats d'écran des appareils. La figure 6 présente, sur l'écran d'une tablette, un extrait du résumé des règles portant sur la régularisation du singulier et du pluriel. Comme on le voit, les différentes règles d'une même catégorie sont regroupées sur une page, et chacune de ces règles peut être déployée par un simple clic sur le bouton coloré « DÉTAIL + ». Pour sa part, la figure 7 montre, sur un écran d'ordinateur, la règle détaillée sur la soudure des mots construits avec *contre* et *entre* telle qu'elle est déployée à l'intérieur des règles résumées portant sur la soudure et l'usage du trait d'union. À la suite de chaque règle détaillée, un bouton donne accès à la liste des mots concernés.

SINGULIER ET PLURIEL

2 règles • 2 listes de mots

[← Sommaire des règles](#)

Règles

Les noms composés avec trait d'union de type VERBE+NOM ou PRÉPOSITION+NOM ont un singulier et un pluriel réguliers : **un ramasse-miette, des ramasse-miettes; un abat-jour, des abat-jours; un couvre-feu, des couvre-feux; un avant-match, des avant-matches; un sans-faute, des sans-fautes...**

DÉTAIL +

Les noms et les adjectifs empruntés à d'autres langues ont un singulier et un pluriel réguliers : **un ravioli, des raviolis; un sandwich, des sandwiches; un stimulus, des stimulus...**

DÉTAIL +

Mes activités RO

Figure 6

Extrait du résumé des règles, offert dans la section « Règles et listes de mots » du site *RO – Rectifications orthographiques*

SOUDURE ET TRAIT D'UNION

6 règles • 6 listes de mots

< Sommaire des règles

Règles

On soude les mots construits avec **contre** et **entre** : **contreplaqué, contrattaque, entretemps, entrouvrir...**

Détail de la règle

Le trait d'union est remplacé par la **soudure** dans les mots composés avec les préfixes-prépositions **contr(e)-** et **entr(e)-**.

contreplaqué, contrattaque, contrespionnage, contrindiqué, controffensive, entrapercevoir, entrejambe, s'entraîner, s'entredéchirer, s'entretenir...

Précisions

1. Devant une voyelle, le **e** disparaît, par exemple : **contre + attaque = contrattaque**.
2. La règle de la soudure avec **contre** et **entre** ne concerne pas les mots composés de plusieurs éléments comme **entre-deux-guerres** ou **contre-la-montre**. Les éléments **entre** et **contre** ne sont pas de simples préfixes dans ces cas.

LISTE DE MOTS

[SOURCE DES CONTENUS](#)

DÉTAIL —

Figure 7

Extrait d'une règle détaillée, tiré de la section « Règles et listes de mots » du site *RO* – *Rectifications orthographiques*

La figure 8 illustre comment s'affiche, sur l'écran d'un téléphone cellulaire, la liste des mots touchés par une règle, ici celle du tréma. À l'intérieur d'une liste, des touches alphabétiques facilitent la navigation.

Liste de mots

Mots touchés par la règle du **tréma**.

Les mots précédés d'un astérisque (*) dans la liste sont en orthographe traditionnelle. Ce sont des mots pour lesquels une graphie moderne est recommandée.

Lettre A

aigu, aigüe adj. • Au féminin, tréma sur le *u* (et non sur le *e* muet).

ambigu, ambigüe adj. • Au féminin, tréma sur le *u* (et non sur le *e* muet).

ambigüité n. f. • Tréma sur le *u* (et non sur le *i*) pour séparer la combinaison *gu*.

argüer v., **j'argüe, argüais, argüerai, argüerais, argüai, nous argüons, ils argüent, vous argüiez**, etc. • Ajout du tréma sur le *u* (pour éviter la combinaison *gu*, qui mène à une

A
B
C
D
E
F
G
H
I
J
K
L
M
N

Figure 8

Extrait d'une liste de mots, provenant de la section « Règles et listes de mots » du site *RO – Rectifications orthographiques*



Le jeu-questionnaire *Mes cartes RO*, sa version virtuelle *Mes activités RO* et le matériel complémentaire (les règles et les listes de mots) sur le site web *RO – Rectifications orthographiques* constituent de riches et rigoureuses ressources pour le milieu de l'éducation. Elles sont mises à la disposition de tous ceux et celles qui veulent enseigner ou apprendre les règles de l'orthographe rectifiée.

Nous souhaitons que les générations présentes et futures s'approprient les formes

modernes, officiellement admises, et se débarrassent ainsi de nombreuses irrégularités, exceptions et anomalies injustifiées, qui rendaient l'apprentissage de l'écriture inutilement compliqué. C'est pourquoi nous espérons avoir réussi notre pari (notre gageüre!) d'offrir du matériel didactique ludique et dynamique pour le rayonnement des rectifications orthographiques. Longue vie aux RO!

Francine Corbeil est orthopédagogue et membre du Groupe québécois pour la modernisation de la norme du français. Elle a été réviseuse, correctrice et consultante éditoriale et typographique pour le guide *Nouvelle orthographe : la liste simplifiée*. Autrice des jeux *Morphosaura*, elle a coanimé la conférence *La nouvelle orthographe à la rescousse des élèves en difficulté!* au congrès de l'Association québécoise des troubles d'apprentissage.

Chantal Contant est linguiste et membre du Conseil international de la langue française. Elle enseigne la grammaire du français écrit à l'Université du Québec à Montréal. Spécialiste des rectifications orthographiques du français, elle est autrice de nombreux ouvrages sur l'orthographe recommandée. Elle a collaboré au correcteur *Antidote*, au dictionnaire *Usito* et au *Bescherelle – L'art de conjuguer*.



Références

CONTANT, C. (2009). *Grand vadémécum de l'orthographe moderne recommandée : cinq millepattes sur un nénufar*, Montréal, De Champlain S. F., 256 p.

CONTANT, C. (2010). *Nouvelle orthographe : la liste simplifiée*, Montréal, De Champlain S. F., 216 p.

- 1 J.-B. NADEAU, « [Des nouvelles de la nouvelle orthographe](#) », *L'actualité*, 7 octobre 2021. (Consulté le 7 novembre 2021). [\[Retour\]](#)



Francine Corbeil

Orthopédagogue au Centre de services scolaire des Mille-Îles



Chantal Contant

Chargée de cours à l'Université du Québec à Montréal