



Réjean Jobin

Volume 13, numéro 2, 2007

::: TIC

Un assistant correcteur pour chaque enseignant

[← Précédent](#) [Suivant →](#)

Vous avez toujours rêvé d'avoir un assistant de cours qui s'occuperait de la correction de vos examens ? C'est maintenant chose faite, et il ne vous en coûtera rien ! En effet, il est désormais possible de bâtir un questionnaire sommatif avec *Netquiz Pro* et d'obtenir la correction dès qu'il a été rempli par vos étudiants.

Ce logiciel outil permet de construire des exercices ou des tests dans Internet sans posséder de connaissances en programmation. C'est un éditeur très convivial qui permet de sauvegarder un questionnaire en format HTML ; le test créé dans un répertoire doit tout simplement être installé sur un serveur Web. Cet outil très polyvalent permet de créer des évaluations en ligne avec transmission des résultats sécurisée et fiable, ou encore, des exercices d'apprentissage pertinents.

Netquiz Pro vous propose 11 types de questions :

- associations
- choix multiple
- damier
- développement
- dictée
- mise en ordre
- réponses brèves
- réponses multiples
- texte lacunaire
- vrai ou faux

- zones à identifier sur une image

Ces questions peuvent comporter du texte, des images, du son, de la vidéo et des hyperliens Web. Elles peuvent aussi être configurées de différentes manières, selon vos besoins.

Vous composez d'abord toutes vos questions dans un même fichier, ce qui constitue votre banque. Il suffit alors de les glisser dans les différents questionnaires que vous désirez créer, comme on peut le voir à la figure 1.

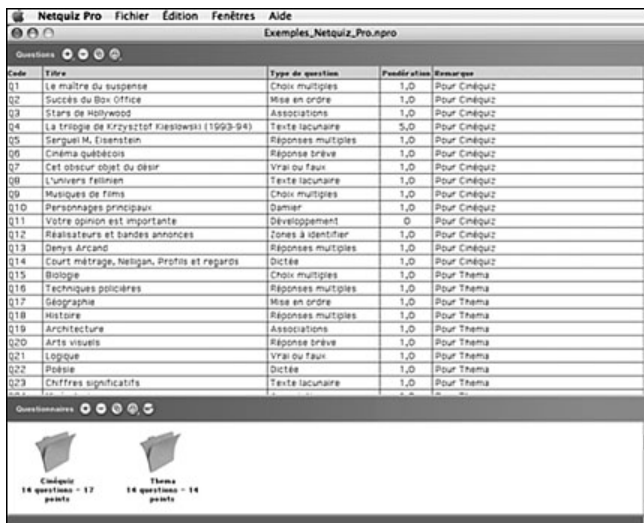


Figure 1

Banque de questions et de questionnaires

Chaque élément peut être personnalisé, qu'il s'agisse de la page d'accueil, de l'apparence, du nombre et de l'ordre des questions, de la langue d'affichage ou du type d'activité (formative ou sommative). Pour produire une version Web, il suffit de sélectionner un dossier dans la fenêtre *Netquiz Pro* (figure 1), puis d'appuyer sur un bouton. Un répertoire contenant toutes les pages HTML du questionnaire est alors créé sur votre disque. Il ne reste plus qu'à installer ce répertoire sur un serveur Web.

Il est possible d'utiliser *Netquiz Pro* avec des gestionnaires de contenu (CMS) comme Claroline, Moodle, TYPO3, etc. Bien que le texte des activités que vous avez créées soit imprimable, le logiciel n'effectue pas la mise en page ; vous ne pouvez donc pas l'utiliser pour préparer des évaluations de format traditionnel. Cette particularité de *Netquiz Pro* constitue en fait une autre de ses qualités, puisqu'elle nous incite à réduire notre consommation de papier.

Sur le site du Centre collégial de développement de matériel didactique (www.ccdmd.qc.ca/ri/netquizpro), vous trouverez deux exemples d'activités composées avec l'éditeur *Netquiz Pro*. Il est possible de télécharger gratuitement le logiciel en français, en anglais ou en espagnol, sous environnement Windows ou Mac OS ; le site met également à votre disposition de la documentation fournissant des précisions sur son fonctionnement.

Quelques exemples d'utilisation

De nombreux enseignants, notamment en langues, utilisent *Netquiz Pro* pour créer des exercices. On peut, à l'aide de Google, retrouver des utilisateurs du logiciel un peu partout sur la planète. À titre d'exemple, un enseignant du cégep Vanier a produit de multiples activités pour les cours de français langue seconde avec cet outil. Une enseignante de

France, Mme Agnès Couturier, s'en est servi pour réaliser un impressionnant site Internet qui propose des exercices de remédiation en français, plus particulièrement dans le cadre d'un enseignement explicite de la compréhension en lecture. Vous pouvez consulter son site à l'adresse suivante : soutien.perso.cegetel.net/. Enfin, le collège de Saint-Boniface vient de mettre au point, à l'aide de *Netquiz Pro*, un test de classement de français qui est imposé à tous les étudiants nouvellement admis dans cet établissement.

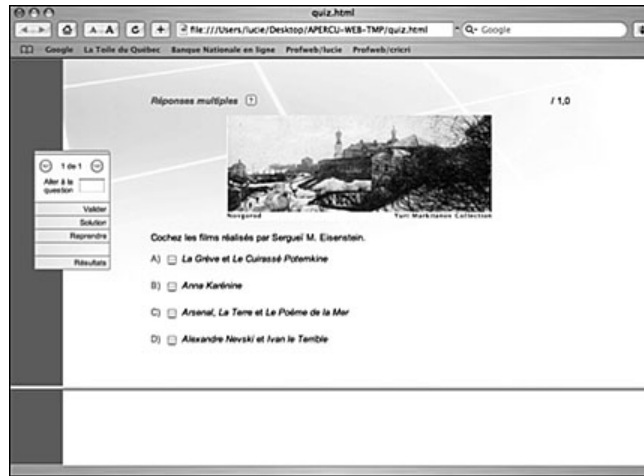


Figure 2

Exemple d'une question à réponses multiples dans le Web

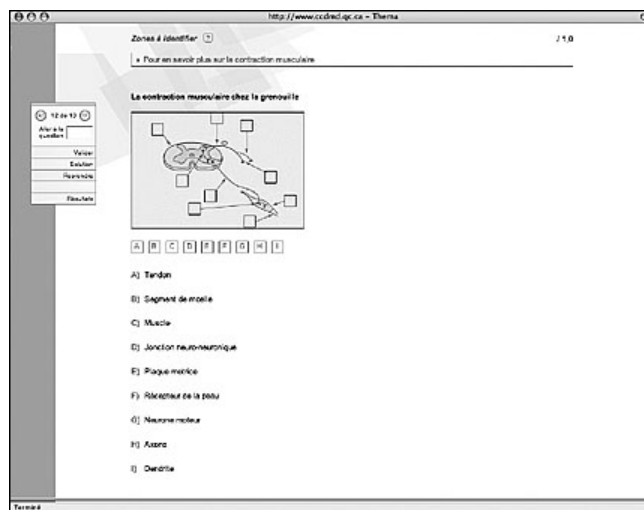


Figure 3

Exemple d'une question de type « zone à identifier » dans le Web

Des inquiétudes ?

Il vous reste peut-être quelques inquiétudes. Par exemple, est-il plus simple de tricher avec un tel système ? Plusieurs raisons permettent d'affirmer que le risque est minime. D'une part, il est possible de configurer les questions de façon à faire apparaître les choix de réponses au hasard. D'autre part, le logiciel permet de faire apparaître les questions dans un ordre aléatoire. La combinaison de ces deux propriétés a pour résultat qu'il peut exister des centaines de versions différentes d'un même questionnaire.

Un petit « génie » de l'informatique peut-il accéder aux réponses ? Impossible, car les solutionnaires se trouvent exclusivement sur le serveur, lequel n'est accessible qu'à l'aide de votre gestionnaire. Pour qu'un élève parvienne à y entrer, il faut que vous lui en donniez l'accès, ce qui est peu probable.

Et s'il y a une panne d'électricité ? Comme les réponses sont colligées au fur et à mesure que l'étudiant répond, vous pourrez à tout le moins accéder aux réponses déjà enregistrées.

Voilà ! À l'instar de chacun de nous, votre assistant n'est pas un être parfait, mais il est suffisamment fiable pour vous seconder durant plusieurs années encore avant de prendre sa retraite...



Pour en savoir davantage, consultez l'article du même auteur dans le bulletin Clic (n° 63, janvier 2007).

PARTAGER



UN TEXTE DE



Réjean Jobin

Équipe des ressources informatiques, CCDMD



La revue web sur la valorisation du français en milieu collégial

S'abonner à l'infolettre

Site de l'Amélioration du français

À propos

Contactez-nous

Droits d'utilisation

Générique

S'abonner au flux RSS

TIC de langage: l'amélioration du français à l'heure des nouvelles technologies

- [La richesse pédagogique de l'interactivité](#)
- [«Lextreme» au cégep](#)
- [Le logiciel «ReadPlease»: un outil stratégique pour un lecture efficace](#)
- [Un assistant correcteur pour chaque enseignant](#)
- [Applications pédagogiques d'«Antidote»](#)
- [Orthographe, pédagogie et orthophonie](#)
- [Les mots des TIC](#)
- [Trois pas de plus... vers le dépannage linguistique](#)